



**POVODÍ VLTAVY**

Povodí Vltavy, státní podnik  
závod Berounka  
Denisovo nábřeží 14  
301 00 Plzeň

TEL.: 377 307 111  
FAX: 377 237 361

BANKOVNÍ SPOJENÍ:  
KOMERČNÍ BANKA, a.s. PLZEŇ - MĚSTO  
č.ú.: 7004311/0100

Státní pozemkový úřad  
Doručeno: 20.10.2016  
SPU 543166/2016  
listy: 8 příloh: 6



spuess626156ea

Státní pozemkový úřad  
Pobočka Karlovy Vary  
Závodu míru 725/16  
360 17 Karlovy Vary

*Ing. Lišková*

<b>Státní pozemkový úřad</b>	
KPÚ pro Karlovarský kraj - Pobočka Karlovy Vary	
Závodu míru 725/16, 360 17 Karlovy Vary	
došlo	
dne	<b>20-10-2016</b> ①
č.j.	<b>SM 543166/2016</b>
k vyřízení	
počet příloh	

VÁŠ DOPIS ZNAČKY/ ZE DNE  
SPU 492708/2016  
23.9.2016

NAŠE ZNAČKA  
55310/2016-342/Li  
SP-2016/13426

VYŘIZUJE/ LINKA  
Ing.M.Lišková/378  
D.Petřík/511  
Ing.B.Holý/607504603

DATUM  
2016-10-19

**Komplexní pozemkové úpravy v k.ú. Verušice s částmi k.ú. Žlutice, Mostec a Semtěš**  
k.ú. Verušice, Žlutice, Mostec, Semtěš u Žlutic, okres Karlovy Vary, kraj Karlovarský, č.h.p.  
1-11-02-0180-0-00, 1-11-02-0190-1-00, 1-11-02-0190-2-00, 1-11-02-0230-0-00  
VÚ: BER\_0585\_J Nádrž Žlutice na toku Střela, BER\_0630 Střela od hráze nádrže Žlutice po  
ústí do toku Berounka  
**I. VYJÁDRĚNÍ správce povodí a II. VYJÁDRĚNÍ účastníka vodoprávního řízení**

Dopisem ze dne 23.9.2016 jste nám předložili k vyjádření správce povodí situaci s vyznačením  
předběžného obvodu pozemkových úprav k záměru „Komplexní pozemkové úpravy v k.ú. Verušice  
s částmi k.ú. Žlutice, Mostec a Semtěš“.

Povodí Vltavy, státní podnik je ve smyslu zákona č. 305/2000 Sb., o povodích, zákona č.  
254/2001 Sb., o vodách a změně některých zákonů, ve znění pozdějších předpisů, a vyhlášky č.  
178/2012 Sb., kterou se stanoví seznam významných vodních toků a způsob provádění činností  
souvisejících se správou vodních toků (dále jen „vyhláška č. 178/2012 Sb.“) správcem a uživatelem  
významného vodního toku Střela (IDVT 10100021), číslo hydrologického pořadí 1-11-02-001, pod  
poř. č. 295 dle vyhlášky č. 178/2012 Sb., a správcem významného vodního toku Ratibořský potok  
(IDVT 10278385), č.h.p. 1-11-02-018, pod poř. č. 296 dle vyhlášky č. 178/2012 Sb. Správa a  
užívání těchto toků podléhá příslušným ustanovením vodního zákona.

V předpokládaném obvodu komplexních pozemkových úprav je Povodí Vltavy, státní  
podnik, na základě Rozhodnutí Ministerstva zemědělství č.j. 85308/2011 – MZE - 15112 ze dne  
9.5.2011, kterým se mění Rozhodnutí Ministerstva zemědělství č.j. 35934/2010 - 15 110 ze dne  
21.12.2010 v návaznosti na § 48, odst. 2 zákona č. 254/2001 Sb., vodní zákon, s účinností od  
1.1.2011 dále správcem drobného vodního toku Borecký potok IDVT 10245463 a IDVT 10255817,  
10281413.

V přiložené vodohospodářské mapě jsou ještě v předběžném obvodu pozemkových úprav  
znázorněny i bezejmenné drobné vodní toky IDVT 10252590, 10260047, 10273536 a 10256558,  
které jsou dle § 48 odst. 4 zákona č. 254/2001 Sb. ve správě našeho státního podniku. Z místního  
šetření vyplynulo, že u IDVT 10252590, 10273536 a 10260047 se nejedná o vodní toky, ale o  
umělá vodní díla – odvodňovací příkopy. Je zažádáno o vyřazení těchto chybně evidovaných



vodních toků z centrální evidence vodních toků. K těmto vodním dílům nemá náš státní podnik žádná oprávnění.

Kromě těchto vodních toků se v předpokládaném obvodu KoPÚ nachází i drobný vodní tok LBP Kosmová v km 69,5 (IDVT 10264448) a jeho přítoky IDVT 10244240 a 10275663, které jsou ve správě podniku Lesy ČR, státní podnik, vodní recipienty mimo vodní tok IDVT 10251532 a 10279522, u kterých se správce neurčuje.

Významný vodní tok Střela má vyhlášeno záplavové území, včetně stanovené aktivní zóny záplavového území. V k.ú. Verušice se dále nachází vodní nádrž Žlutice se stanovenou zátopou a ochranným pásmem 1. a 2. stupně.

Předložený záměr řeší uspořádání vlastnických práv k pozemkům, upravení pozemků prostorové a funkční, scelení nebo dělení pozemků a zabezpečení přístupnosti pozemků a vyrovnání jejich hranic.

I. Na základě ustanovení § 54 odst. 4 zákona č. 254/2001 Sb., o vodách a o změně některých zákonů (vodní zákon), ve znění pozdějších předpisů vydává organizace Povodí Vltavy, státní podnik, jako příslušný správce povodí v dílčím povodí Berounky k předložené projektové dokumentaci (předloženému záměru) následující

#### **vyjádření :**

Z hlediska zájmů daných platným Národním plánem povodí Labe, Plánem dílčího povodí Berounky [ustanovení § 24 až 26 zákona č. 254/2001 Sb., o vodách a o změně některých zákonů (vodní zákon), ve znění pozdějších předpisů]

#### **je uvedený záměr možný.**

Z hlediska dalších zájmů daných zákonem č. 254/2001 Sb., o vodách a o změně některých zákonů (vodní zákon), ve znění pozdějších předpisů, souhlasíme s uvedeným záměrem za předpokladu splnění těchto podmínek:

1. V případě rekonstrukcí či novostaveb polních cest doporučujeme (pokud to konfigurace terénu umožňuje) řešit jejich odvodnění příčným sklonem bez cestního příkopu tak, aby nedocházelo k urychlování odtoku vody z povodí. V případě návrhu cestních příkopů nedoporučujeme jejich zaústění do kanalizace.
2. Pokud se v pozemkové úpravě vyskytují pozemky vedené v evidenci katastru nemovitostí jako orná půda, které jsou zatravněny a v návrhu pozemkových úprav nedojde ke změně druhu pozemku na TTP, požadujeme určit jejich erozní ohroženost s faktorem C i pro ornou půdu.
3. Do mapových příloh návrhu pozemkových úprav je nutno zakreslit stanovená ochranná pásma vodních zdrojů a stanovená záplavová území.
4. Pokud budou v řešeném území navrhovaná vodní díla (úpravy toků, malé vodní nádrže apod.), požadujeme předložit projektovou dokumentaci těchto objektů k vydání stanoviska správce povodí.
5. K provedení vodních děl, k jejich změnám a odstranění je třeba povolení vodoprávního úřadu dle § 15 zák. č. 254/2001 Sb. o vodách a o změně některých zákonů (vodní zákon).
6. Pro správce vodních toků musí být zachována možnost provádění správy a údržby ve smyslu ustanovení § 49 zák. č. 254/2001 Sb. o vodách a o změně některých zákonů (vodní zákon) ve znění pozdějších předpisů.
7. Požadujeme, aby byly respektovány již schválené návrhy územních systémů ekologické stability krajiny dle zákona č. 114/1992 Sb. o ochraně přírody a krajiny a vyhlášky MŽP č.395/1992 Sb. Upozorňujeme, že vodní toky a údolní nivy jsou podle § 4 odst. 2 zákona



ČNR č.114/1992 Sb. o ochraně přírody a krajiny chráněny jako významné krajinné prvky a k zásahům, mezi které patří pozemkové úpravy, změny kultur pozemků, úpravy vodních toků, je nutné závazné stanovisko orgánu ochrany přírody.

Toto vyjádření správce povodí platí dva roky ode dne jeho vydání.

II. Jako správce výše uvedených vodních toků vydává organizace Povodí Vltavy, státní podnik, k předložené projektové dokumentaci jako účastník předmětného vodoprávního řízení následující

### vyjádření:

**Souhlasíme** s uvedeným záměrem „Komplexní pozemkové úpravy v k.ú. Verušice s částmi k.ú. Žlutice, Mostec a Semtěš“ za předpokladu splnění těchto podmínek:

1. Žádáme tímto, aby pozemky tvořící koryta výše citovaných vodních toků ve správě Povodí Vltavy, státního podniku, spadajícího do obvodu komplexních pozemkových úprav v k.ú. Verušice s částmi k.ú. Žlutice, Mostec a Semtěš a jezy, byly zaměřeny, oparcelněny a zapsány na LV s vlastnickým právem pro Českou republiku a právem hospodařit pro Povodí Vltavy, státní podnik.
2. V rámci KoPÚ žádáme o vyřešení spůlné hranice s k.ú. Žlutice, Mostec a Semtěš (vodní tok Střela).
3. V rámci KoPÚ doporučujeme vyčlenit parcelní plochy těsně přiléhající k vodním tokům – břehové hraně (nejen tedy toky samotné) v max. možné šíři (na každou stranu min. 5 m), které by byly ve vlastnictví ČR nebo obce a v budoucnu by mohly sloužit jako prostor pro tvorbu ÚSES, přirozenou či umělou retenci povrchových vod (výstavba poldrů, MVN atd.) nebo eventuální revitalizaci či renaturaci upravených DVT. Tyto plochy doporučujeme v rámci zemědělského hospodaření udržovat v kultuře TTP, z důvodu snížení rizika erozního splachu ze zemědělských ploch udržovaných jako orná půda.

#### Příloha:

mapa správcovství vodních toků + seznam vodních toků

mapa záplavového území Střely

mapa zátopy VN Žlutice

mapa s vyznačením ochranných pásem 1. a 2. Stupně VN Žlutice

souhlas s řešením pozemků dle §3 odst. 3 zákona č. 139/2002 Sb.



**Povodí Vltavy,**

státní podnik

závod Berounka 24

Denisovo nábreží 14, 301 00 Plzeň

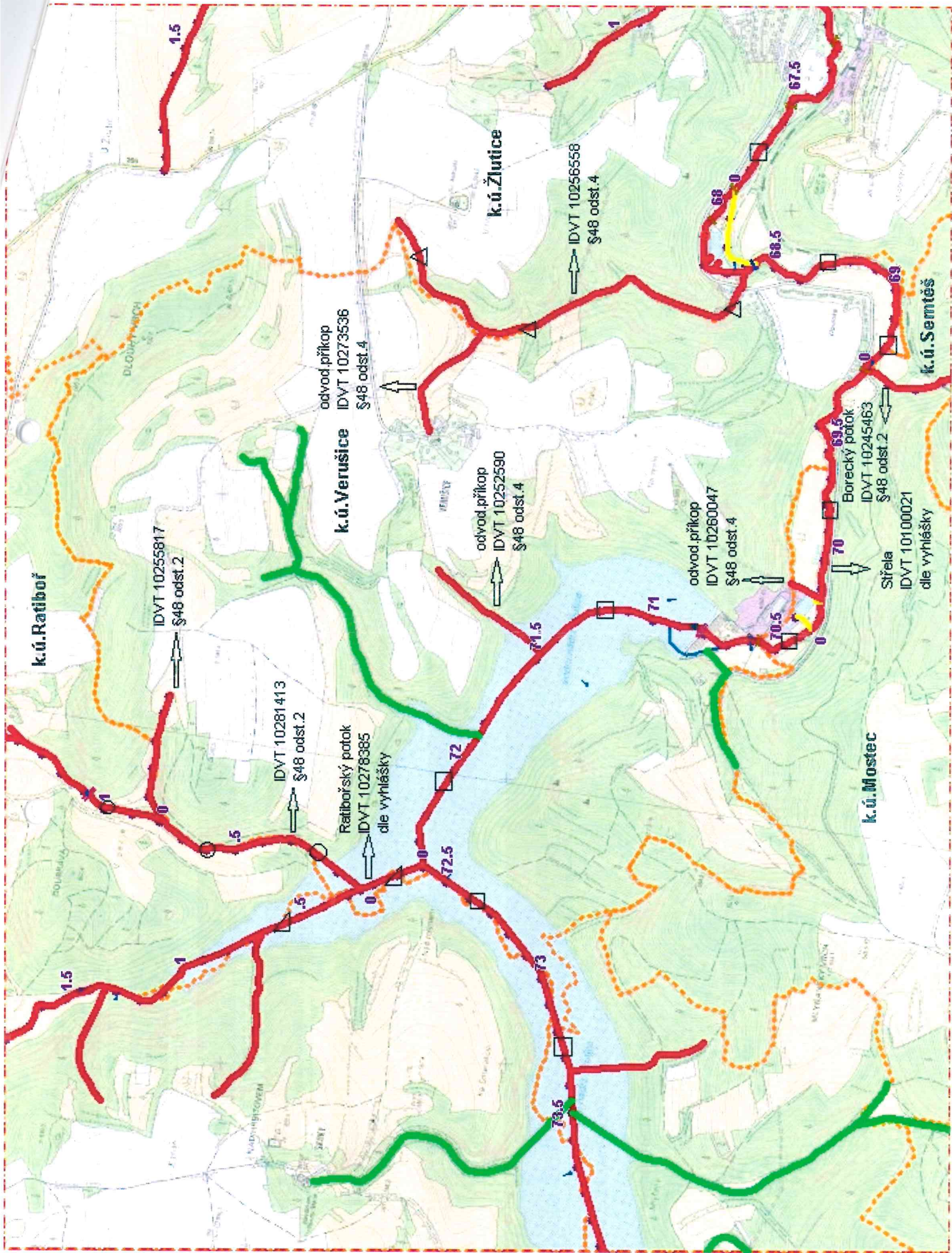
Ing. Eva Rozšafná  
vedoucí provozního střediska 4

#### Kopie

PV zB, PS1 – D. Petřík

PV zB, PS7 – Ing. Holý







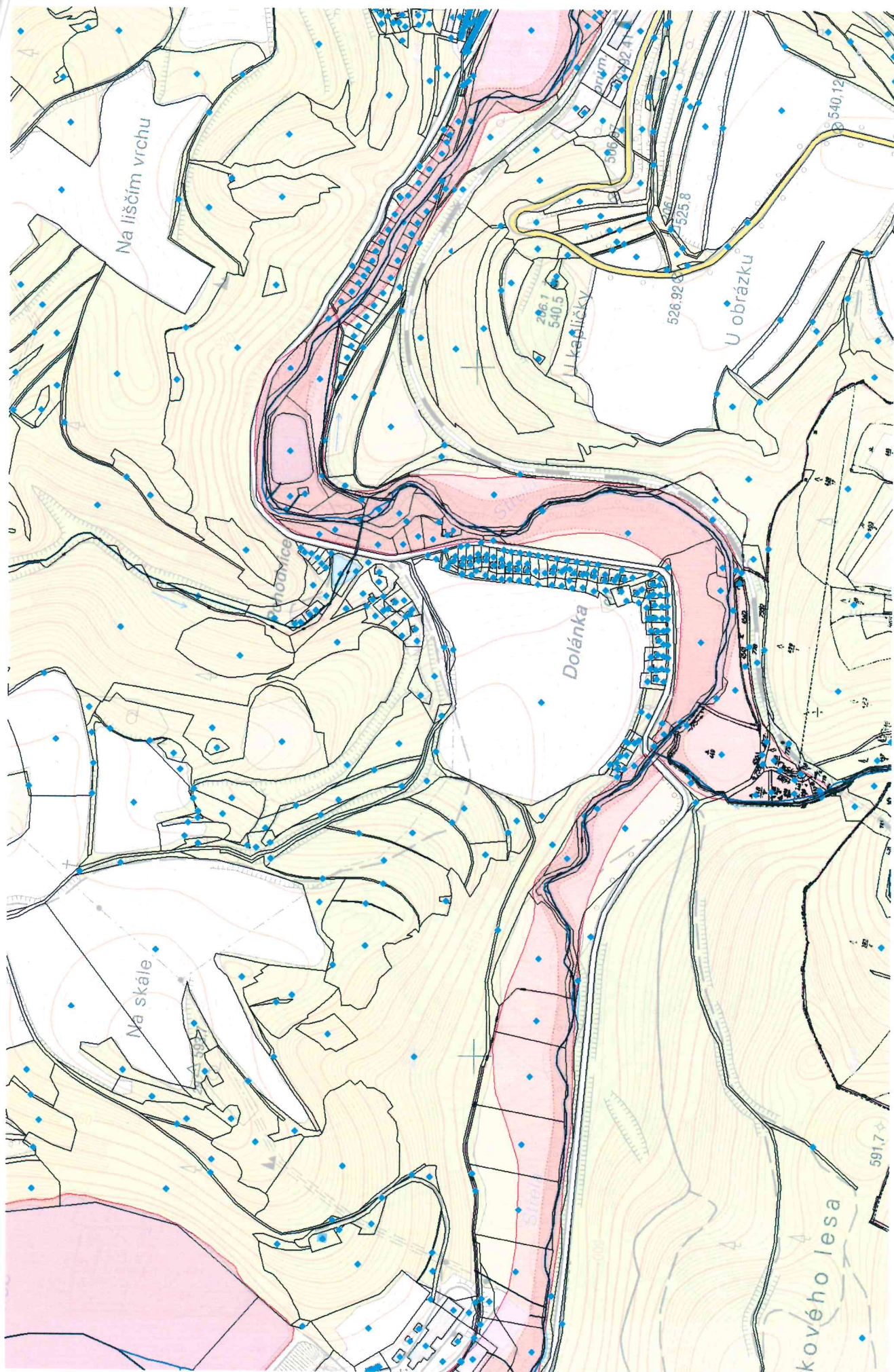
Drobné vodní toky Povodí Vltavy, státní podnik přidělené na základě rozhodnutí § 48 odst.2

Dle VH mapy tok pramenů v čhp 1-11-02-020, soutok je 1-11-02-022. Části toku jsou upravené koryto.

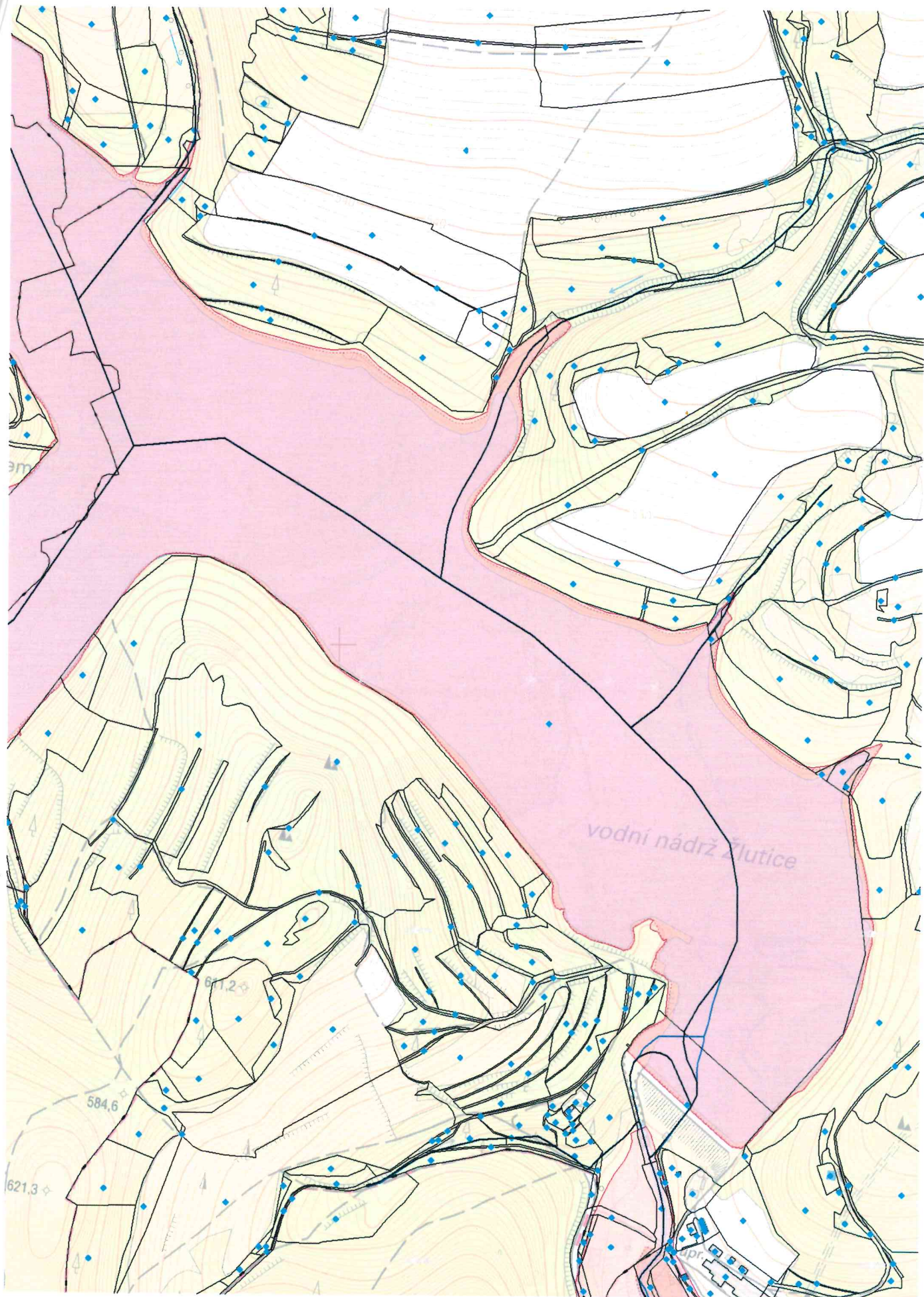
## Seznam významných vodních toků

296.	Ratibořský potok	10278385	1-11-02-018	10,7	(po hranici VÚ Hradiště)	PVI
------	------------------	----------	-------------	------	--------------------------	-----







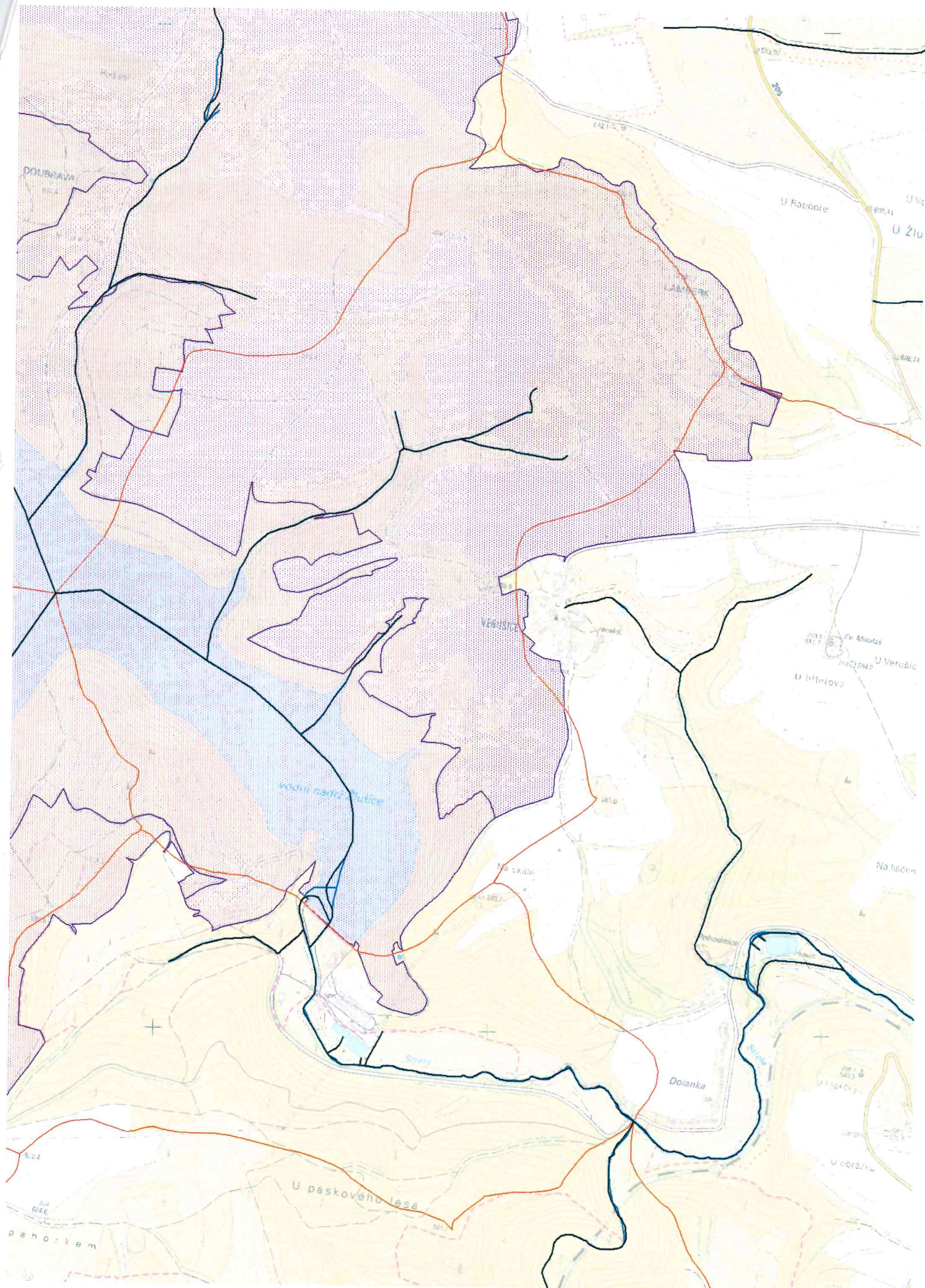


1 : 7 144

0 50 100 150 200 250m







1 : 14 288

0 100 200 300 400 500 m

